

# Rapport annuel 2011





# ENGAGÉ DANS L'ACTION POUR L'AVENIR DE NOTRE RÉGION

## TABLE DES MATIÈRES

Innovation et développement Manicouagan en un coup d'oeil	4
Mot de la présidente	4
Conseil d'administration	4
Mot de la Directrice générale	5
Équipe	5
Service de mentorat pour entrepreneur	6
Ruralité	6
Service-conseil	7
Développement industriel	8-9
Plan Nord	8-9
Diversification économique	10-11
Représentations et formations	12
Mobiliser les acteurs du développement	12-13
Promouvoir le territoire et la culture entrepreneuriale	13
Perspectives 2012	13



## INNOVATION ET DÉVELOPPEMENT MANICOUAGAN (CLD) EN UN COUP D'OEIL

### VISION

Une région reconnue pour son dynamisme entrepreneurial et sa qualité de vie.

### MISSION

Stimuler l'entrepreneuriat, le savoir, l'innovation et la création d'emplois en accompagnant, animant et mobilisant l'ensemble des acteurs locaux en vue de dynamiser la Manicouagan et favoriser son développement socioéconomique et touristique.



Mme Christine Brisson  
Mairesse de Baie-Comeau et  
Présidente du Conseil  
d'administration

C'est avec enthousiasme que le rapport annuel et la planification triennale 2012-2014 sont déposés aujourd'hui. 2011 a permis à Innovation et développement Manicouagan (CLD) de faire ses premiers pas, dans un contexte plutôt mouvementé. Bien des pas ont été franchis d'ailleurs, car les dossiers ne manquaient pas. La Manicouagan, autant dans sa ville centre que dans sa ruralité, se développe continuellement, et ce, à bien des égards. ID Manic, avec son portefeuille diversifié d'outils financiers et ses services d'accompagnement, a soutenu plusieurs milieux, promoteurs et organisations dans leurs dossiers respectifs. Des entreprises nouvellement démarrées ou celles déjà existantes ont reçu le support d'ID Manic pour assurer le développement de leurs projets d'affaires.

Le Plan Nord, annoncé en mai 2011, exige également que la Manic se positionne et dans cette démarche, ID Manic a justement occupé son rôle de catalyseur attendu par les partenaires du milieu. Ce grand chantier ne fait que commencer. Avec le Plan Nord, la stratégie d'occupation dynamique du territoire et la stratégie de l'entrepreneuriat du gouvernement du Québec, ID Manic demeure une organisation qui occupera un rôle de premier plan pour poursuivre le développement de la Manicouagan. Les défis sont nombreux et de grandes envergures.

Avant de terminer, il est important de souligner l'implication des membres du comité d'investissement, du conseil d'administration et des différents partenaires qui gravitent autour d'ID Manic. C'est en y accordant du temps et des efforts ensemble, que la région obtiendra des résultats positifs.

Merci.

Pour l'année 2011...

**160** dossiers-clients traités

**205** consultations et/ou références

### Conseil d'administration

Siège	Représentation	Nom
1	MRC de Manicouagan	Ariette Girard
2	Ville de Baie-Comeau	Denise Arseneault
3	Ville de Baie-Comeau	Christine Brisson (Présidente)
4	Secteur des Panoramas	Michel Lévesque
5	Secteur de la Péninsule	André Lepage (Secrétaire-trésorier)
6	Communauté autochtone Pessamit	Vacant
7	Économie sociale	Richard Charbonneau
8	Jeune entrepreneur	Marc Munger
9	Chambre de commerce	Michel Truchon
10	Affaires cooptées	Jean-Philippe Messier (Vice-président)
11	Affaires cooptées	Vacant
12	Affaires	Guy Roberge
13	Affaires	Simon Brisson
14	SADC	Viviane Richard
15	Direction générale d'ID Manicouagan (CLD)	Renée Bolduc
16	Direction générale du CLÉ	Jean-Guy Fournier
17	Député du comté de René-Lévesque	Marjolain Dufour

**Un portefeuille actif qui regroupe au total 51 dossiers-clients et 1 779 534 \$ en prêts et en subventions**

*Excluant les investissements en lien avec d'autres instances décisionnels*



Mme Renée Bolduc  
Directrice générale

“La Manicouagan est un territoire fertile en idées, en projets et avec plusieurs acteurs dynamiques qui ont à cœur le développement de la région.”

L'année 2011 a été très active. Avec l'annonce du virage du Centre local de développement, du Service d'actions entrepreneuriales et de Tourisme Baie-Comeau, en plus de la gestion de Croisières Baie-Comeau, il fallait s'approprier et bâtir les assises liées aux ententes de partenariat qui en découlaient : bien des défis autant sur le plan humain, administratif qu'opérationnel. La volonté autour de cette réorganisation en était une d'efficacité et d'actions concertées. Beaucoup ont été entrepris à cet égard, mais la mobilisation des acteurs vers une vision commune du développement représente un travail sans fin où il faut continuellement interagir, c'est comme cultiver une terre. La Manicouagan est un territoire fertile en idées, en projets et avec plusieurs acteurs dynamiques qui ont à cœur le développement de la région. C'est donc dans ce contexte qu'ID Manic a tenté de naître et grâce à la confiance des élus ainsi qu'à nos ententes de partenariat avec la MRC, ID Manic poursuivra son engagement dans le milieu en offrant un réseau unique à ses clients pour l'avancement des dossiers de positionnement régionaux.

Enfin, bien que je tente de démontrer toute mon appréciation auprès de mes collègues et de toute l'équipe au fil du temps, cette période de bilan me permet de le faire publiquement. Merci à vous tous que je côtoie quotidiennement et qui travaillez sans relâche au développement de la région. Un remerciement spécial à la MRC, à la Fondation économique Manicouagan et à la Ville de Baie-Comeau, car, sans leur appui, il serait difficile d'être aussi présent sur le terrain.

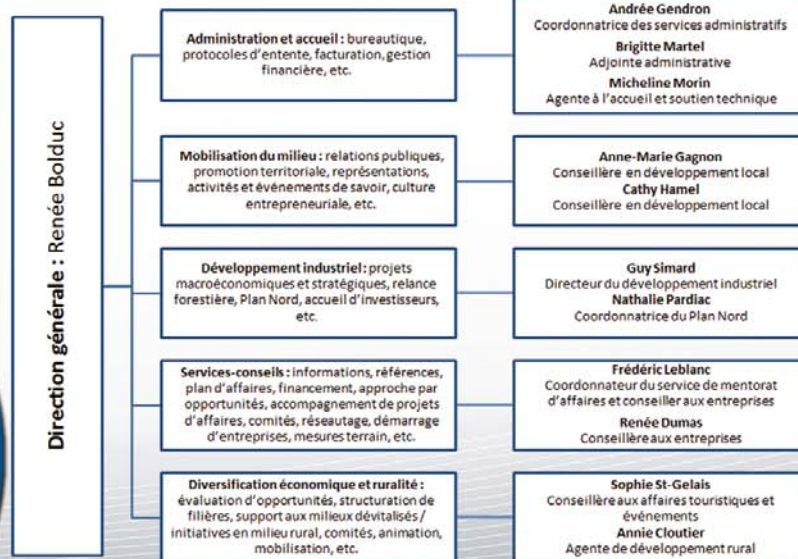
**65** interventions pour l'élaboration des plans d'affaires, de relève et de prévisions financières

**464 382 \$** en aide financières diverses dont 45 % du fonds d'actions entrepreneuriales et 31 % des autres fonds ID Manic

**4 675 336 \$** en investissements générés

**44** emplois potentiels

### Une équipe dynamique



## Engagé dans l'action pour...



### ...les entrepreneurs

Pour supporter les entreprises nouvellement démarrées et s'assurer qu'elles évoluent convenablement, ID Manic offre aux PME, un service de mentorat dans la Manicouagan. De plus, ID Manic voit à la coordination des activités du Conseil régional Côte-Nord en collaboration avec le Réseau M. La cellule de mentorat de la Manicouagan est affiliée à celle de la Haute-Côte-Nord. ID Manic a aussi soutenu le démarrage d'une cellule qui se déploie actuellement dans la région de Sept-Îles.

Diverses **activités de réseautage** ont été réalisées dans l'année :

- Participation au Rendez-vous annuel de mentorat pour entrepreneurs
- 2 formations offertes
- 4 déjeuners des mentors de la cellule de Manicouagan
- 1 rencontre du sous-comité financement du Conseil National de mentorat pour entrepreneur
- Bulletin mentorat publié en novembre 2011
- 1 rencontre du Conseil Régional de mentorat de la Côte-Nord
- Présence de Mme Sylvie Robitaille, chef mentore, au Conseil National de mentorat pour entrepreneurs

13  
Mentors



19  
Mentorés



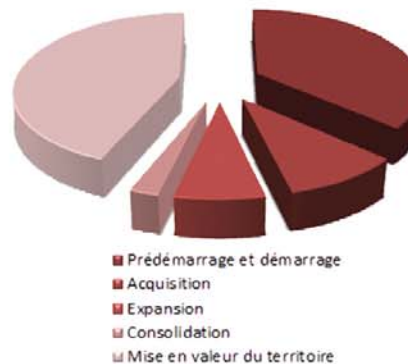
19  
dyades actives

### ...la ruralité

Autour de la ville centre de la Manicouagan se trouvent deux secteurs souvent appelés les Panoramas (Baie-Trinité, Godbout, Franquelin) et la Péninsule (Pointe-Lebel, Pointe-aux-Outardes, Chute-aux-Outardes, Rague-neau), une réserve autochtone, Pessamit, et un territoire non organisé (TNO). Dans le cadre de la mise en œuvre de la Politique nationale de la ruralité, la MRC a mandaté ID Manic pour soutenir les collectivités de ces secteurs. L'agente rurale est présente dans les milieux afin de connaître leurs enjeux et ainsi, favoriser la réalisation de divers projets puis stimuler leur développement. Que ce soit pour améliorer la qualité de vie, offrir de nouveaux services ou dynamiser certaines clientèles, ces milieux reçoivent une aide technique et/ou financière appropriée à leurs besoins.

#### Promotion du potentiel des communautés rurales

- Publication de deux bulletins d'informations par voie électronique.
- Diffusion de divers communiqués pour annoncer les investissements réalisés dans la ruralité.
- Réalisation de huit capsules vidéo représentant chaque municipalité de la MRC ainsi que la communauté autochtone de Pessamit, qui présentent les atouts de la ruralité et les gens qui y vivent, accompagnées d'une série de reportages journalistiques.



Grâce à une collaboration avec Desjardins, le programme Créavenir a aussi permis de soutenir 7 dossiers de jeunes promoteurs pour un montant de 35 000 \$.

### ...les PME

Le cœur des services d'ID Manic est, sans conteste, le service-conseil aux entreprises, qui a pour but d'accompagner des promoteurs dans leurs divers projets, peu importe le stade de maturité de leur dossier, soit du prédémarrage jusqu'à la commercialisation, incluant l'innovation. Des interventions techniques peuvent être offertes dans tous les secteurs d'activités et le volet financier doit être analysé selon les demandes spécifiques.

En 2011, ID Manic a rehaussé la qualité de son processus client par la révision de chacune des étapes et aussi en offrant une formation recon-nue pour le service-conseil, soit la méthode A<sup>2</sup>O (approche par opportu-nités). Cette approche permet une intervention de qualité auprès des promoteurs qui implique une vision plus large que le traditionnel plan d'affaires.

ID Manic travaille continuellement en **partenariat** pour assurer le développement de nouveaux outils financiers pour les entreprises de la région. En ce qui a trait à la mesure de **soutien au travail autonome** liée à une entente de partenariat avec le **Centre local d'emploi**, les résultats démontrent aussi que ce type d'entreprise continue de se développer dans la région.

16 dossiers traités  
7 dossiers acceptés  
8 emplois créés et  
maintenus  
629 811 \$  
d'investissement

#### Concertation et mobilisation du milieu sur des dossiers porteurs

- Participation à la table régionale des agents de développement rural.
- Participation au réseau des partenaires en développement social, aux activités du Chantier de développement social Manicouagan et au pôle régional en économie sociale.
- Suivi des démarches concernant le dossier du transport collectif en milieu rural et participation à sa mise en œuvre en collaboration avec les intervenants régionaux.
- Organisation d'une séance d'information pour les villégiateurs désirant se convertir à l'énergie solaire, en collaboration avec CITEC.
- Présence sur le terrain pour rencontrer et recevoir des promoteurs dans chaque municipalité.
- Tournée d'information auprès de conseils municipaux pour présenter le rôle d'ID Manic en matière de support et de développement de la ruralité.
- Participation à Pessamit de l'implantation du regroupement Avenir d'enfants.
- Participation au CARO (Comité d'allocation et relations avec les organismes) pour Centraide.

#### Animation d'activités et de comités en lien avec le monde rural

- Animation de rencontres avec les comités locaux et aviseur.
- Support et participation aux activités citoyennes se déroulant dans les municipalités rurales.

18  
projets réalisés en 2011  
pour un total de  
443 838 \$  
en investissement total

20  
projets en cours au 31  
décembre 2011 pour un  
total de  
376 340 \$  
en aide financière

7



## Accompagner le développement industriel du territoire

L'industrie minière est en plein développement au Québec, les 2,5 milliards \$ y étant investis en 2010 témoignent de ce regain rapide du secteur, la Côte-Nord en compte à elle seule pour 601 millions \$.

1.CPCS 2011

En 2011, ce sont les projets de La Romaine, celui de modernisation de l'aluminerie Alcoa de Baie-Comeau ainsi que le Plan Nord qui ont évidemment fait partie des dossiers prioritaires d'ID Manic. À cet égard, ID Manic assure majoritairement une veille d'opportunités pour les entreprises de la région en lien avec les grands chantiers et projets d'envergure. Il s'agit aussi par moment d'agir à titre d'intermédiaire pour accompagner les entreprises impliquées dans ces chantiers qui subissent des difficultés opérationnelles et/ou financières. Le rôle d'ID Manic est de maintenir des liens directs avec les industries en siégeant sur les comités de maximisation afin de diffuser l'information pertinente aux PME de la région et de les supporter dans leurs projets d'affaires.

En matière de développement industriel, ID Manic tente également de cibler de nouvelles avenues de développement visant, entre autres, l'efficacité énergétique des grands donneurs d'ordre et/ou la valorisation des richesses naturelles de la région de façon durable (ex. biomasse).

Enfin, ID Manic soutient les instances de recherche en bioalimentaire, soit le « Centre de recherche Les Buissons » ainsi que « Semences Élite du Québec » dans la mise en œuvre de leurs démarches de structuration et de positionnement.

### Plan Nord

Avec l'annonce du Plan Nord par le gouvernement du Québec, ID Manic, grâce à la collaboration de la Fondation économique, s'est joint une ressource dédiée à la coordination des travaux d'un comité stratégique mis sur pied au printemps 2011. Ce comité, qui regroupe divers partenaires du milieu travaillent à des dossiers stratégiques en lien avec le déploiement du Plan Nord. Une grande part des interventions réalisées nécessitent surtout du positionnement politique de la région pour faire valoir ses atouts, obtenir le support nécessaire du gouvernement et ainsi, faire évoluer les projets de la région. Entre autres, ID Manic a déposé au BAPE un mémoire en faveur du développement du projet de poste aux Outardes par Hydro-Québec en septembre dernier.

Un projet de 188 M\$ qui positionnera avantagusement le territoire de la MRC de Manicouagan dans d'éventuels appels d'offres en énergie éolienne.



Des sous-comités (infrastructures portuaires, aéroport, routes, mines, main-d'œuvre) sont associés au comité stratégique. Certaines démarches ont été portées par ID Manic :

### Potentiel minier

Accompagnement et prospection d'entreprises minières qui explorent le territoire et dont les résultats devraient se concrétiser en des activités de transformation des métaux dans les prochaines années et ainsi, entraîner une création d'emplois intéressante pour la région. Une dizaine d'entreprises font partie des dossiers actifs d'ID Manic. Elles ont été rencontrées afin de leur exposer les avantages de localisation de la région.

### Infrastructures industrialo-portuaires

Réalisation d'une étude d'opportunité pour la mise en place d'un centre de transbordement de minerais et d'un quai pour minéralier dans la Baie-des-Anglais.

Coordination des démarches de création d'une administration portuaire autonome pour le port de Baie-Comeau.

### Main-d'oeuvre

Analyse de l'état de situation de la main-d'œuvre dans la Manicouagan en vue d'une démarche de concertation et d'élaboration d'un plan d'action qui sera coordonné par ID Manic au cours de la prochaine année. Cette démarche est rendue possible grâce à un partenariat avec l'entente3R (rétention, rayonnement, renforcement).



Table d'échange des nouveaux arrivants coordonnées par ID Manic en collaboration avec la Jeune Chambre de Manicouagan.

“ Bien que l'on travaille ardemment à diversifier l'économie manicoise, l'importance du développement industriel est majeur dans l'avenir, surtout dans un contexte de Plan Nord. De grands défis et des opportunités à saisir ”

Renée Bolduc



## Pour assurer la diversification économique de la Manicouagan

C'est surtout dans le cadre des travaux du comité de développement et de diversification de la MRC qu'ID Manic travaille à cet enjeu majeur pour la région. Cette entente a pour objectif de pallier aux effets négatifs de la crise forestière dans certaines portions du territoire ou de stimuler la reprise économique des milieux ayant été identifiés comme dévitalisés par le MAMROT dans la Manicouagan. Un plan d'action ayant priorisé les secteurs des nouvelles énergies, du tourisme et du bioalimentaire inspire les actions des partenaires de ce comité.

ID Manic coordonne les travaux du comité, rencontre les promoteurs pour analyser les projets qui nécessitent du financement et effectue le suivi des dossiers. La plupart représentent des démarches microéconomiques ou par entreprise, mais il est de plus en plus attendu de **faire évoluer les secteurs d'activités priorisés de façon macroéconomique pour assurer leur avancement.**

Malgré les impacts du contexte économique, la Manicouagan voit une diversification de sa base économique depuis quelques années dans ces nouveaux secteurs avec l'avènement de promoteurs et organisations qui s'y intéressent, en raison des atouts qu'offre la région. C'est donc aussi pour cette raison que des actions en diversification économique sont mises de l'avant par ID Manic.

Dans chacun des secteurs priorisés, diverses actions ont été retenues et/ou réalisées en 2011. Le comité de développement et de diversification a octroyé une aide financière à quatre organisations pour un total de **79 758 \$** pour des projets totaux de **130 400 \$**.

## Nouvelles énergies

Il est surtout question dans ce secteur d'explorer de nouvelles sources d'énergie en raison du potentiel naturel de la région et du savoir-faire des entreprises.

L'hydrolien a été travaillé cette année en collaboration avec CITEC, impliquant aussi des gens d'affaires et l'Université de Sherbrooke. Un prototype d'hydrolienne de rivière a été développé et expérimenté. Celui-ci a aussi été présenté au grand public dans le cadre d'une activité de promotion et d'information au Cégep de Baie-Comeau. Ce projet pourrait se poursuivre dans les prochaines années. Une telle technologie serait utilisable pour les villégiateurs du territoire qui souhaitent diminuer leurs coûts énergétiques.

Il a également été possible de caractériser certaines rivières du territoire afin de bien connaître le potentiel de cet immense laboratoire naturel unique que représente la Manicouagan.

Un projet d'étude de faisabilité pour le secteur forestier et qui proposait la mise sur pied d'un nouveau concept opérationnel pour les scieries en partenariat avec le CRIQ a aussi été accompagné au cours de l'année. Considérant que ce projet de filière bois-énergie exige l'implication de plusieurs partenaires et que le contexte d'affaires de l'industrie a subi divers changements encore cette année, il a été difficile d'en arriver à des résultats structurants. ID Manic continue d'accompagner les démarches en ce sens.

Projet Maelstrom, hydrolienne de rivière, en collaboration avec CITEC.

## Bioalimentaire

Ce secteur présente un marché en croissance depuis quelques années. La MRC compte une superficie de **7569 hectares** dont seulement 900 sont cultivées. On dénombre 27 entreprises d'exploitation agricole, soit 30 % des entreprises de la Côte-Nord. Les produits actuellement développés sont les petits fruits, les chevaux, les bovins, les ovins et la culture de la pomme de terre. 10 entreprises exploitent une bleuetière, d'une superficie totale de 400 hectares pouvant atteindre **132 000 livres de bleuets**. Le potentiel agricole de la Manicouagan comprend également la fraise, la framboise, l'argousier, la camerise, l'amélanchier, le cerisier nain, le foin, l'avoine et la production maraîchère.

L'état de situation de ce secteur est mieux connu, avec plusieurs initiatives et projets qui sont démarrés et/ou en développement dans la Manicouagan. Il est maintenant essentiel de poursuivre les actions pour la mise en valeur et la transformation des produits et plus spécifiquement les produits du terroir. Ce secteur converge également avec la possibilité d'offrir un produit touristique supplémentaire grâce aux expériences de saveurs recherchées par les visiteurs du territoire.

En 2011, ID Manic a réuni les membres de l'industrie dans un forum de discussion, qui a regroupé une soixantaine de participants et qui a permis de cibler les enjeux de développement du secteur bioalimentaire. En réponse aux constats observés, il avait été prévu d'embaucher un agent de développement bioalimentaire pour mettre en œuvre des actions spécifiques, ce qui n'a pu se concrétiser.

ID Manic a soutenu les efforts régionaux de mise en valeur des produits du terroir par la réalisation d'un circuit gourmand.

Des interventions techniques et financières ont aussi été réalisées pour accompagner les promoteurs dans la réalisation de leurs projets d'investissements, surtout pour la production de petits fruits et de bioressources (produits forestiers non ligneux).



## Tourisme

L'industrie touristique de la région est jeune et offre des produits de plus en plus diversifiés. Avec le positionnement de la Manicouagan à titre d'escale des croisières internationales du Saint-Laurent et aussi avec la création de son produit d'appel qu'est le Jardin des glaciers, force est de constater que les actions portées doivent être davantage concertées.

Un mandat a été donné au Centre d'excellence des destinations afin d'effectuer un diagnostic de la région. Le rapport est attendu à la fin mai. Celui-ci permettra d'établir une stratégie promotionnelle intégrée pour renforcer le positionnement de la Manicouagan. ID Manic verra à supporter le plan d'action à cet égard, en collaboration avec les partenaires impliqués dans ce domaine.

Pour structurer davantage l'offre touristique, et ce, autant pour les croisiéristes que pour les touristes en général, une entente de développement de l'offre en partenariat avec l'ATR Manicouagan et le ministère du Tourisme s'est aussi poursuivie en 2011. Trois projets ont d'ailleurs reçu une aide financière pour un total de **135 114 \$**. Depuis sa création en 2009, cette entente a permis la réalisation de 14 projets avec des contributions non remboursables totalisant **403 000 \$**.

Le support aux opérations et à l'accueil du navire le MAASDAM à deux reprises, a également fait partie des interventions de l'équipe d'ID Manic en raison du partenariat établi avec Croisières Baie-Comeau et la Ville de Baie-Comeau. Croisières Baie-Comeau a d'ailleurs été représentée dans deux missions à l'étranger en 2011 en plus de siéger aux diverses instances liées à la stratégie gouvernementale de développement des croisières du Saint-Laurent. Enfin, une tournée de familiarisation a été réalisée impliquant la rencontre de lignes de croisières sur le territoire (Holland America et Royal Caribbean).

L'accueil et les bureaux d'information touristique ont aussi été offerts par ID Manic à l'été 2011. Environ

**7 000 visiteurs** ont été recensés en plus d'une dizaine de tours de ville offerts à des groupes de 50 personnes (total : 350 personnes) par le personnel en place. En ce sens, plusieurs placements publicitaires ont été réalisés dans les offres provenant de l'Association touristique Manicouagan, du Jardin des glaciers et de l'Association des croisières.

ID Manic a également soutenu la Ville de Baie-Comeau dans l'évolution du projet d'infrastructure d'accueil de carrefour maritime et d'allée piétonne qui seront inaugurés à l'automne 2012.

Depuis 1999, plus de **71%** des entreprises ayant bénéficié des services financiers d'ID Manic sont toujours en activité.



Nous y étions

Tables et comités

- Chantier du développement social.
- Comité : L'achat local / Ma force régionale.
- Support financier à la démarche de client-mystère.
- Comité consultatif communautaire de l'Aluminerie Alcoa.
- Comité de diversification et de développement.
- Comité d'échange et d'information pour la modernisation de l'Aluminerie Alcoa.
- Comité aviseur - Bioalimentaire.
- Comité stratégique Plan Nord Manicouagan.
- Communauté entrepreneuriale.
- Concours québécois en entrepreneuriat.
- Côte-Nord économique (comité restreint et élargi).
- Fêtes du 75e de Baie-Comeau.
- Ma ville, ma voix - Ville de Baie-Comeau.
- Mouvement main-d'œuvre Manicouagan (3M).
- Projet nouveaux arrivants - Jeune chambre de Manicouagan.
- Pôle économie sociale.
- Rendez-vous régional de la grande entreprise.
- Table des véhicules hors route.
- Un choix pour l'avenir.

Formation

- Mieux communiquer
- Mentorat pour entrepreneur
- Communication consciente
- Ressources humaines
- Entreprenariat jeunesse
- Accueil touristique
- Développement des affaires
- Escale 2011
- Français
- Anglais
- A<sup>2</sup>O

# 2011

Représentations et réseaux d'affaires

- Assises du tourisme du gouvernement du Québec.
- Association des centres locaux de développement du Québec.
- Association des professionnels en développement économique.
- Association des croisières du St-Laurent.
- Centre de recherche Les Buissons.
- CITEC - Consortium innovation technologique énergie Côte-Nord.
- Comité ACCORD Côte-Nord.
- Exploration 2011.
- Exploration minière Manicouagan.
- Réseau M - Mentorat d'affaires.
- Semences Élite du Québec.
- Solidarité rurale.

Congrès

- La forêt vue autrement
- Congrès j'MAINplique
- Séminaire extractibles forestiers
- Conférence CITEC
- Colloque Passion Tourisme
- Festival plein air Montréal et Québec
- Congrès ACLDQ
- Rencontre de l'énergie
- Assises du tourisme
- Lac-à-l'épaule ACLDQ

## Événements de savoir et d'innovation organisés par ID Manic



ENTREPRENDRE AUTREMENT & COLLECTIVEMENT!



CONFÉRENCE sur l'ÉNERGIE et le DÉVELOPPEMENT DURABLE dans l'INDUSTRIE de l'ALUMINIUM

## Mobiliser les acteurs du développement, promouvoir le territoire et la culture entrepreneuriale

La mobilisation du milieu et le partage d'une vision commune sont essentiels pour assurer un développement régional efficace et structurant. Dès sa création, ID Manic a été reconnu à titre de catalyseur des forces vives du milieu et à la lecture de ce rapport, il est possible de constater qu'ID Manic est assurément lié à plusieurs partenaires pour développer la région. Bien qu'ID Manic tente de travailler en réseau et de favoriser les synergies, cela représente un défi de taille, chacun des partenaires ayant leur mission et intérêt respectifs.

Il va sans dire que 2011 n'était que la première année de vie d'ID Manic et que plusieurs tribunes ont été soutenues en matière de mobilisation des milieux, ce qui sera davantage mis de l'avant pour le prochain exercice triennal.

## Engagé dans l'action pour l'avenir de notre région

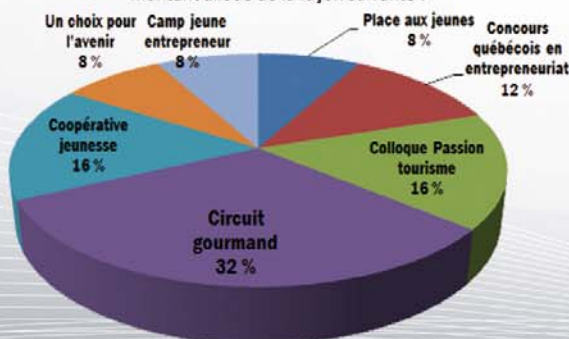
2012 permettra en tout premier lieu de finaliser le virage organisationnel d'ID Manic. Le regroupement des organisations en vue d'une meilleure efficacité nécessite d'effectuer des bilans réguliers et de se questionner au fil du temps sur nos façons de faire afin qu'elles soient la plus stratégique possible pour l'avancement de la région. Il faut donc rencontrer nos partenaires financiers et bien définir les attentes de chacun.

En déposant ce rapport annuel, un trimestre est déjà terminé pour l'année en cours. ID Manic a jeté les bases de son PALÉE - Plan d'action local de l'économie et de l'emploi 2012-2014, car une nouvelle entente triennale doit être mise de l'avant. Le positionnement actuel de la Manicouagan indique que les enjeux de développement des dernières années doivent toujours être considérés et les efforts doivent être poursuivis. Pour bien servir son territoire, ID Manic, en s'inspirant de son bilan actuel, a ciblé des clientèles ou des dossiers considérés stratégiques pour la Manicouagan afin d'orienter ses actions des prochaines années. ID Manic s'engage donc à travailler aux axes qui suivent dans sa prochaine planification :

- Soutenir et assurer le développement de projets d'affaires.
- Maximiser les retombées des grands chantiers et maintenir la compétitivité des entreprises.
- Supporter la ruralité pour une occupation dynamique du territoire.
- Promouvoir et favoriser une approche entrepreneuriale pour répondre aux défis de développement de la région.

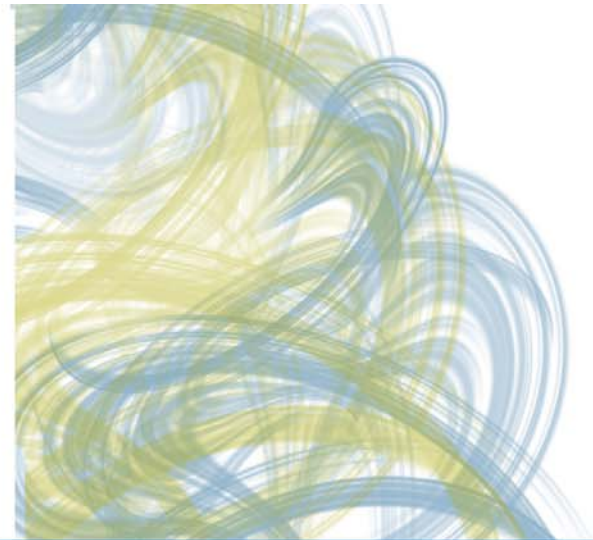
2 Comme ces enjeux nécessitent qu'une vision commune soit dégagée, les stratégies ou moyens d'intervention n'ont pas tous été définis à cette étape-ci dans le PALÉE. ID Manic souhaite, dès le départ, concerter les acteurs du milieu sur différents sujets afin de travailler ensemble et renforcer cet esprit de réseau unique. La Manicouagan doit poursuivre son positionnement autant à titre de milieu dynamique, de porte d'entrée du Plan Nord et de carrefour d'affaires stratégique. Pour y arriver, c'est ENSEMBLE qu'il faut travailler au développement de la région, car la Manicouagan fait face à de grands défis et la force d'un réseau apporte une grande différence.

Enfin, un budget de 6 250 \$ a été accordé pour soutenir les activités du milieu. À la suite des demandes reçues, il a été décidé d'investir le montant alloué de la façon suivante :



Un partenariat entre le Forum jeunesse Côte-Nord, le Carrefour jeunesse emploi et ID Manicouagan aura permis de mettre en place un programme d'aide dédié à des projets réalisés PAR ET POUR les jeunes. En 2011, 7 dossiers ont été acceptés pour un montant de 11 280 \$, générant des investissements de plus de 30 000 \$.

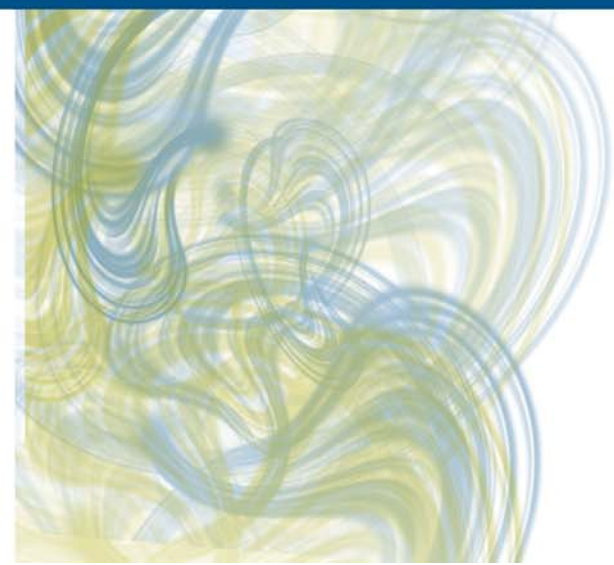




# ID Manic un réseau unique



# Documents supplémentaires





## Projets d'entreprises - Résultats 2009-2010-2011

Projets d'entreprise	Prédémarrage et démarrage		
	2009	2010	2011
Nombre de projets	16	16	15
Emplois créés	18,5	14	13,5
Investissement	1 072 540 \$	5 703 511 \$	1 564 943 \$
Secteur d'activités			
- Primaire	4	3	1
- Secondaire	2	1	4
- Tertiaire moteur	2	5	3
- Tertiaire traditionnel	8	7	7

Projets d'entreprise	Acquisition		
	2009	2010	2011
Nombre de projets	3	4	4
Emplois créés et maintenus	26	7	25
Investissement	1 705 566 \$	845 500 \$	2 201 000 \$
Secteur d'activités			
- Primaire	0	0	0
- Secondaire	1	0	2
- Tertiaire moteur	0	1	0
- Tertiaire traditionnel	2	3	2

Projets d'entreprise	Expansion		
	2009	2010	2011
Nombre de projets	8	5	3
Emplois créés et maintenus	28,5	5,5	5
Investissement	4 539 495 \$	707 446 \$	442 555 \$
Secteur d'activités			
- Primaire	6	2	0
- Secondaire	0	0	0
- Tertiaire moteur	0	2	3
- Tertiaire traditionnel	2	1	0

Projets d'entreprise	Consolidation		
	2009	2010	2011
Nombre de projets	1	0	1
Emplois créés et maintenus	9,5	0	0
Investissement	300 000 \$	0	23 000 \$
Secteur d'activités			
- Primaire	1	0	0
- Secondaire	0	0	0
- Tertiaire moteur	0	0	1
- Tertiaire traditionnel	0	0	0

Projets d'entreprise	2009	TOTAL	
		2010	2011
Nombre de projets	28	25	23
Emplois créés et maintenus	82,5	26,5	43,5
Investissement	8 0239 724 \$	7 256 657 \$	4 231 498 \$
Secteur d'activités			
- Primaire	11	5	1
- Secondaire	3	1	6
- Tertiaire moteur	2	8	7
- Tertiaire traditionnel	12	11	9

## Interventions financières 2009-2010-2011

INTERVENTIONS FINANCIÈRES	FJP	FLI	FDEÉS	AIMR	FDER	Relève	Total
<b>Nombre de nouvelles demandes</b>							
2009	2	4	7	12	3	1	29
2010	3	2	2	4	3	2	16
2011	6	1	2	5	0	3	17
<b>Nombre de projets réalisés</b>							
2009	0	4	4	8	3	1	20
2010	3	2	2	4	3	2	16
2011	3	1	1	5	0	3	13
<b>Abandon</b>							
2009	0	0	0	1	0	0	1
2010	0	0	1	1	0	0	2
2011	0	0	0	0	0	0	0
<b>Aide accordée</b>							
2009	8 000 \$	296 000 \$	72 000 \$	45 000 \$	20 246 \$	18 000 \$	459 246 \$
2010	20 000 \$	132 000 \$	29 750 \$	26 000 \$	46 400 \$	36 000 \$	290 150 \$
2011	21 250 \$	35 700 \$	18 500 \$	18 000 \$	0,00 \$	80 000 \$	173 450 \$
<b>Investissements générés</b>							
2009	64 641 \$	4 423 012 \$	441 222 \$	652 312 \$	122 136 \$	815 566 \$	6 518 889 \$
2010	284 932 \$	409 458 \$	512 715 \$	107 495 \$	150 484 \$	398 000 \$	1 863 084 \$
2011	61 515 \$	512 135 \$	23 000 \$	176 740 \$	0,00 \$	1 420 000 \$	2 193 390 \$
<b>Aide / investissement</b>							
2009	12 %	7 %	16 %	7 %	17 %	2 %	7 %
2010	7 %	32 %	6 %	24 %	31 %	9 %	16 %
2011	35 %	7 %	80 %	10 %	--	6 %	8 %
<b>Effet de levier</b>							
2009	8,08	14,943	6,128	14,496	6,033	45,309	14,195
2010	14,247	3,102	17,234	4,134	3,243	11,056	6,421
2011	2,895	14,346	1,243	9,819	--	17,75	12,646

Légende	
FJP	Fonds jeune promoteur.
FLI	Fonds local d'investissement.
FDÉES	Fonds de développement des entreprises d'économie sociale.
AIMR	Appui aux initiatives en milieux ruraux.
FDER	Soutien aux activités de diversification économique.



